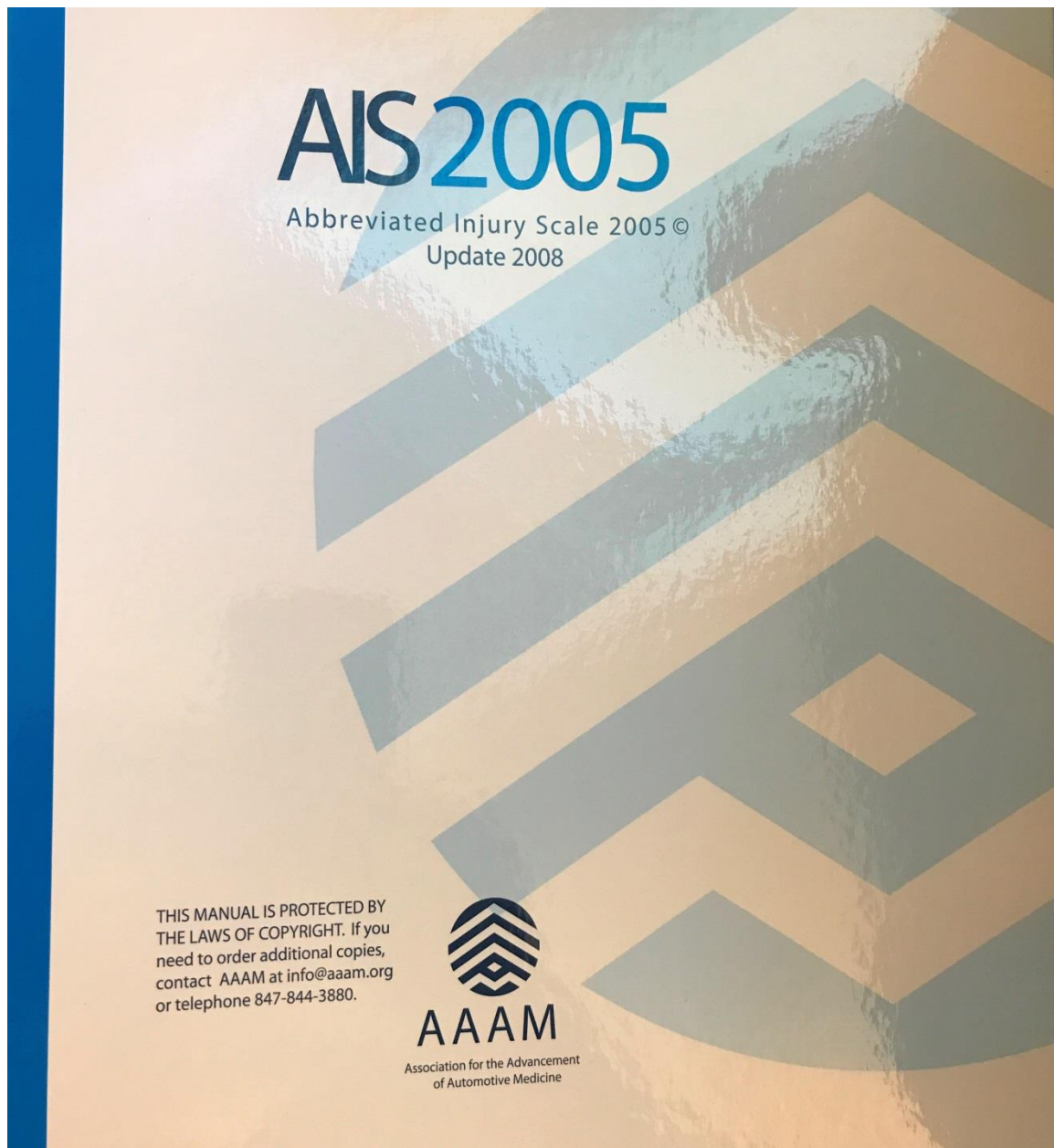


Ordliste for uttrykk i AIS manualen



Innledning

Nasjonalt Traumeregister har en målsetting om god datakvalitet. Det innebærer både komplett i innregistreringen og en konsistent registrering slik at data blir både reliable og valide. For å ivareta tilfredsstillende datakvalitet skal derfor alle som registrerer i NTR delta på kodekurs for registrering i NTR og gjennomføre kurs i skadegradering (Abbreviated Injury Scale). I tillegg skal registrarene delta på en årlig registrarsamling minst en gang per tre år. AIS manualen er et viktig verktøy for AIS kodingen. Den er omfattende, er på engelsk og inneholder mange vanskelige uttrykk. For å forenkle registreringsarbeidet, øke datakvalitet og sikre ensartet registrering i forbindelse med AIS-kodingen, har vi derfor satt opp en ordliste hvor de vanskeligste uttrykkene blir forklart.

Ordlisten for AIS manualen er ment som et hjelpemiddel for registrarene eller andre som benytter seg av AIS koding og arbeider i manualen.

Det er ikke en ordliste for:

- fagområdet traumatologi, selv om mange uttrykk innen emnet omtales her
- anatomiske uttrykk eller strukturer, selv om enkelte anatomiske uttrykk også forklares

Noen uttrykk har en spesiell betydning i AIS sammenheng, men kan også ha andre betydninger i andre sammenhenger, f.eks. Articular, Separation, Sinus etc. Forklaringen i ordlisten tar utelukkende utgangspunkt i hva det menes med uttrykket i AIS sammenheng. Forkortelser som blir brukt i AIS manualen blir også oversatt direkte, men ikke alltid forklart nærmere.

Ordlisten omfatter ikke AIS regler og retningslinjer

Listen kan utvides. Kom gjerne med forslag til uttrykk som bør være med.

NTR, Oslo, november 2018.

Ordliste

A

Abrasion = Skrubbsår

Abruption = I AIS sammenheng: Traumatisk placentaløsning før barnefødsel – Kodes under uterus

Aneurysm = I AIS sammenheng: Utposning av en arterie oppstått traumatisk som følge av voldsom og kortvarig fysisk påkjenning/traume. Må ikke forveksles med medisinske aneurysmer som er ledd i en arteriesykdom og utvikles gradvis over lengre tid (år).

Anterior = På forsiden av kroppen

Articular = Involverer ledd – og med ledd menes ved brudd den delen hvor det er brusk og ved åpen skade menes alt som har leddhinne det vil si mer enn den delen der det er brusk.

Autopsy = Obduksjon

Avulsion = Avrivning av større eller mindre hudområde hvor hele huden blir revet av. Kan også brukes om et organ, der deler av et organ eller hele organet er avrevet. Avulsjonsfraktur er en fraktur i ben der benet hvor senen har sitt utspring ryker (tuberculum majus, tuber ischi, spina anterior superior osv). Dette er små frakturer og skal kodes med laveste skadegrad.

B

Bilateral = I AIS sammenheng: skade i begge organer/strukturer det finnes to av, f. eks. lunger, øyne, nyrer, spesifikke blodkar

Blowout fracture = En type orbitafraktur som omfatter orbitagulvet eller mediale vegg av orbita.

Brain edema = Hjerneødem

Brain swelling = I Norge er det det samme som ødem, bruk koden for ødem

Bronchorrhea = Økt produksjon av slim fra lungene

Butterfly fragment = En type fraktur på lange rørknokler hvor det er slått av et trekantet fragment som kan se ut som en sommerfugl

C

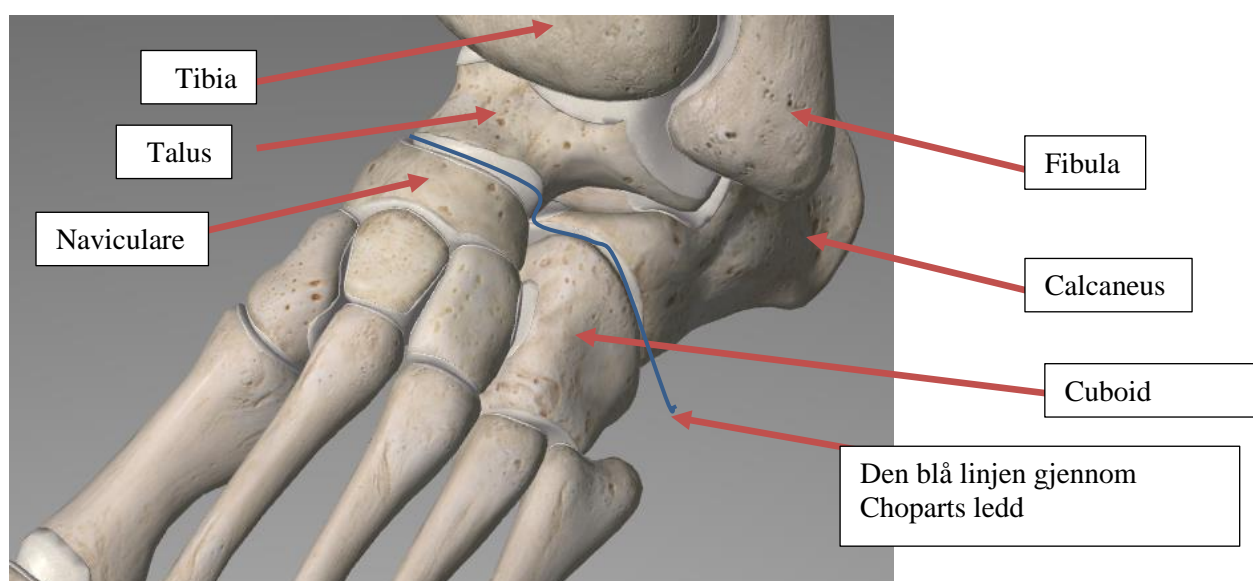
Canaliculus = liten kanal, og i AIS sammenheng tårekanal

Capsular = Involverer kapselen i et organ, f. eks nyre, milt, lever og linsen i øyet

Carbonaceous deposits = I AIS sammenheng: Sot i lungene i forbindelse med brann eller inhalasjonsskade

Cartilage = Brusk

Chopart = Navn på et ledd i foten - leddet mellom bena talus og calcaneus på den ene siden og cuboid og naviculare på den andre siden – leddet er markert med den blå linjen på tvers av forten (se figur under). Chopart fracture eller fracture dislocation er en luksasjonsfraktur som går gjennom dette leddet – dersom skaden bare sitter mellom naviculare og talus eller mellom calcaneus og cuboid, er det ikke en Chopart skade.



Circumferential = Beskrivelse av sirkulær skade i kar eller tarm som går helt eller delvis rundt det aktuelle organet

Coma = Bevisstløshet (ISS < 9)

Comminuted = En fraktur hvor benet er knust i flere små fragmenter (benbiter)

Compartment syndrome = Tilstand som skyldes trykkøkning i en muskellosje som kan føre til muskelnekrose om trykket i muskellosjen blir så høyt at det klemmer av blodtilførselen til muskelen

Compound = I AIS sammenheng: beskrivelse av åpen skallefraktur hvor det er åpning inn til hjernen. En laserasjon over en lukket skallefraktur regnes ikke som åpen fraktur

Consciousness = Bevissthet

Contusion = Knusningsskade av vev. Brukes om hjerne- lunge og abdominal organskade. Et blåmerke på hud er en hudkontusjon

Copious = Store mengder. I AIS sammenheng brukes uttrykket i forbindelse med brann inhalasjonsskade

Corpus callosum = Viktig struktur sentralt i hjernen. Skader her kodes som cerebrumskade.

Cortex = Det ytterste laget i enkelte organer; i AIS sammenheng hjerne, nyre, binyre

Crush = I AIS sammenheng: Stor, omfattende knusningsskade som resulterer i ødeleggelse av alle vevsstrukturer (ben, organer, kar, nerver, bløtdel) i en kroppsdel

D

Decapitation = Avkappet hode

Decerebrate = Patologisk leie ved alvorlig hodeskade hvor armene er ekstendert ned på siden av kroppen, føttene strukket ut og hodet trukket tilbake

Decorticate = Patologisk leie ved alvorlig hodeskade hvor armene er flektert over brystkassen

Degloving = En type skade der overhuden er revet løs fra underliggende strukturer (ofte muskel/muskelfascie) og blodtilførselen til huden er avrevet. Tilstanden kan se ut som en hanske som er trukket delvis av armen, men kan også arte seg som en større kul som skyldes at blod og lymfe (væskesjikt) samles i hulrommet mellom underhuden og facien under.

Vanligst forekommende på ekstremiteter, bekkenet, men kan også være på truncus og sees spesielt på personer som er overkjørt av traktor/tungt kjøretøy

Descending = Nedadgående, i AIS sammenheng brukes uttrykket i beskrivelse av coronarkar og duodenumskade

Detachment = Løsrivelse, i AIS sammenheng brukes uttrykket i beskrivelse av øyeskade hvor retina løsnet fra baksiden av øyet – netthinneløsning.

Devascularization = Tap av blodtilførselen til en kroppsdel forårsaket av obstruksjon av blodkar. I AIS sammenheng brukes uttrykket i forbindelse med abdominale organskader

Devitalization = Tap av næringstilførsel til en kroppsdel. I AIS sammenheng brukes uttrykket i forbindelse med abdominale organskader

Dislocation = Luksasjon, unormal separasjon av benene i et ledd

Displaced = Feilstilling

Disruption = Avrivning. I AIS sammenheng brukes uttrykket i forbindelse med karskader og abdominale organskader

Distal = Perifert i motsetning til proksimalt, for eksempel på en knokkel

Duct = Utførselsang, trakt, kanal - f. eks. gallegang, pancreasgang men også den store lymfegangen i thorax som er kodbar (thoracic duct)

E

Eardrum = Trommehinne

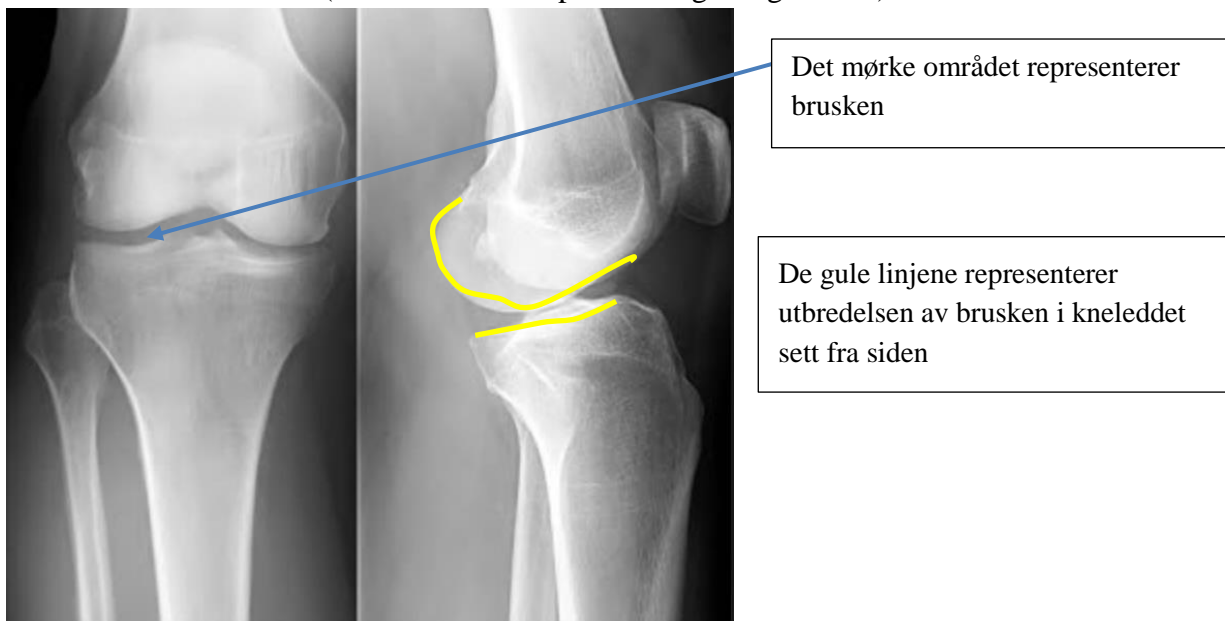
Endoluminal (innsiden av et rør, kanal, trakt osv) **obliteration (avstengning)**; i AIS sammenheng: Ødeleggelse av lumen i bronkiene i forbindelse med brann inhalasjonsskade

Epistaxis = Neseblødning, i AIS sammenheng: traumatisk, ikke spontan

Erythema = Rødhet i hud/slimhinne

Extensor = Strekke eller rette ut en del av kroppen – i motsetning til flexor (bøye kneet, armen osv). I AIS sammenheng brukes uttrykket i forbindelse med patellaskade

Extra articular = Involverer ikke leddet – betyr at bruddet ikke omfatter den delen av leddet som er kledd med brusk (det som er mørkt på et vanlig røntgenbilde)



Extra axial = Fellesbetegnelse på intrakranielle blødninger i hjernebennene. Ofte er det vanskelig å spesifisere hvilken type blødning det er, og man ser derfor at radiologen av og til bruker uttrykket

F

Fistula = En unormal gang mellom to hulorgan eller fra et hulorgan eller vev ut gjennom huden – som regel på basis av en infeksjon. I AIS sammenheng oppstått traumatisk. Brukes i AIS kun om den sjeldne tilstanden «Carotid cavernous fistula» (Karskade i hjernen)

Flail chest = En type costafaktur hvor minst tre costa på samme side er brukket med brudd i hver costa på minst to steder. Da får man en stor del av veggen i brystkassen som et løst fragment som ikke følger med resten av brystkassen når man puster – ofte forbundet med store smerter og dårlig respirasjon.

Friability = I AIS sammenheng: Alvorlig lungeskadetilstand i forbindelse med brann inhalasjon hvor lungevevet løsner/faller sammen

G

GSW = Gun Shot Wound

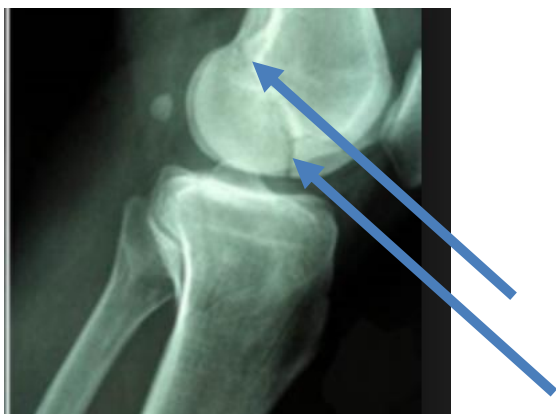
H

Hemorrhage = Blødning

Herniation = Brokk. En tilstand hvor et organ presses ut gjennom en åpning ut i et rom hvor organet ikke naturlig hører til. Brukes ofte ved tilstanden som oppstår ved stort intrakranielt trykk og hvor hjernen presses ned i Foramen magnum. Brukes også ved stor pericardruptur, hvor hjertet hernierer ut av pericard til thoraxhulen eller ved stor diafragmaruptur hvor milt, lever eller tarm hernierer opp i thorakshulen. Traumatisk bukveggsbrokk er en skade man kan se spesielt på trafikkskade, men som **ikke** er kodbar i AIS.

Hilum/Hilus/Hilar = Den delen av et organ hvor arteriene og venene samles sentralt i organet. F. eks nyre og milt.

Hoffa fracture = En type femurfraktur som er intra-artikulær og omfatter som regel bare en av kondylene i lårbenet- den ses i coronalplanet – det vil si at den går fra side til side – ikke fra front og bakover – se bildet under



På bildet ses et brudd som har medført at bakre del av femurkondylen er løs – bruddet er «pent» - ikke ute av stilling – se piler som viser bruddlinjene

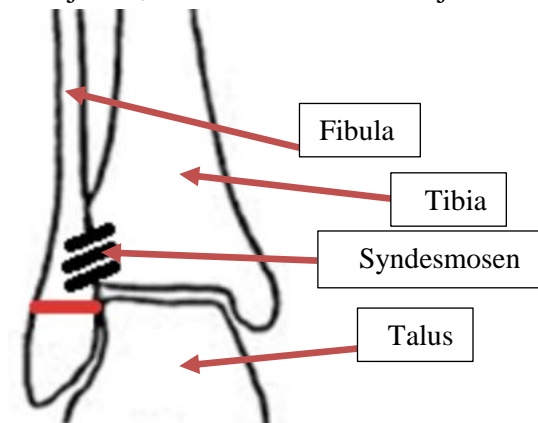
Hyphema = En type øyeskade som skyldes blødning i det fremre kammeret i øyet

Hypoxia/Hypoxic/Hypoxemia = Hypoksemi er ikke det samme som hypoksi. Hypoksi er mangel på oksygen til vev eller organ, hypoksemi er mangel på oksygen i blodet. Hypoksemi er en viktig årsak til hypoksi.

I

Infarction = Vevsødeleggelse som skyldes inadekvat oksygentilførsel. Brukes i AIS sammenheng om hjerneskader

Infrasyndesmotic = En type fibulafraktur som ligger nedenfor syndesmoseligamentene (ligamentet som holder tibia og fibula i posisjon), bruddet er stabilt. I figuren under vises relasjonen, bruddet – den røde linjen – er lokalisert under syndesmoseligamentene.



Infratentorial = Cerebellum, den delen av hjernen som ligger under *tentorium cerebelli*. Se også «Supratentorial»

Ingestion injury = I AIS sammenheng: skade som oppstår i forbindelse med inntak av sterke syrer eller baser

Intimal tear = Det indre laget av et blodkar er løsnet traumatisk og gjør at blodet presser seg mellom indre og ytre vegg i blodkaret – første delen i det som kan utvikle seg til aneurysme – se aneurysm over

Intra articular = Involverer leddflaten

Ischemia/Ischemic = Tilstand hvor et organ eller en struktur blir forhindret fra adekvat oksygentilførsel, ofte som følge av arterieskade. Brukes i AIS sammenheng om hjerneskader

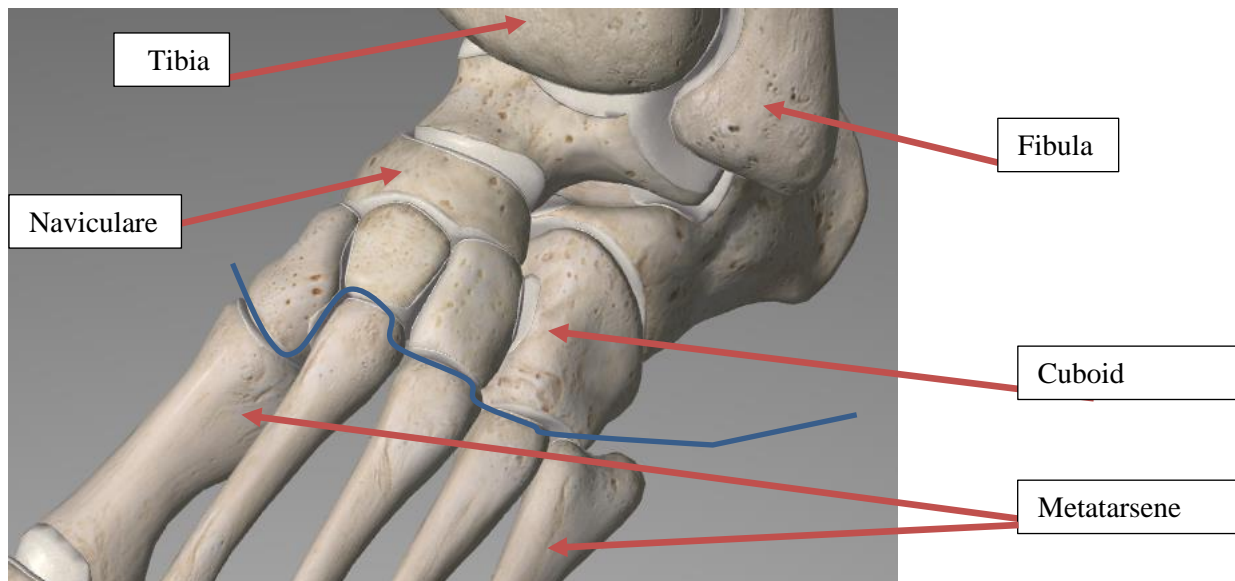
L

Laceration = Kutt i hud eller indre organ som oppstår etter stumptraume. Kan ha rett kant, men har ofte taggete, ujevn kant og kan også være stjerneformet.

Lateral = Ut mot siden av kroppen

LeFort = En type ansiktsfrakturer

Lisfranc = En type luksasjonsfraktur i foten mellom metatarsene og mellomfotsbena – se bildet under der den blå linja viser hvor leddet hvor luksasjonsfrakturen skjer. Det er flere typer av disse skadene.



LOC = Loss Of Consciousness

M

Medial = Inn mot midten av kroppen – i motsetning til lateralt som er på utsiden. Med medialsiden av kneet menes innsiden av kneet.

Mediastinum = Den sentrale delen av thorax mellom lungene som inneholder bl. a. hjertet og de store blodkar, øsofagus og trachea

Mucosal sloughing = i AIS sammenheng: Ødeleggelse og løsning av slimhinnene i bronkiene i forbindelse med brann inhalasjonsskade

N

NFS = Not Further Specified

O

Oblique = Betegnelse på fraktur som går på skrå i lengderetningen av benet

Obliteration = Ødeleggelse, utslettelse

Obstruction = Blokkering

Occlusion = I AIS sammenheng: Komplette forstopping av hulrommet i for eksempel blodkar, enten som følge av trombose eller ytre avklemning. Brukes i AIS om hjernekar-skader og kar-skader i halsen

OIS = Organ Injury Scale. Klassifiseringssystem for abdominale organskader

Orifice = I AIS sammenheng: Urethraåpningen

Ossicular chain = De små benene i øret som danner en kjede for overføring av lyd fra trommehinnen til det ovale vindu

P

Palsy = Parese, nedsatt funksjon i muskel som følge av nedsatt funksjon i en nerve

Paralysis = Komplett lammelse i muskel som følge av tap av funksjon i en nerve

Paraplegia = Svekket nervefunksjon i nedre del av kroppen inkludert bena – motorisk og sensorisk

Paresis = Nedsatt funksjon i en muskel som følge av nerveskade/nervesykdom

Patchy = Flekkvis, ujevn

Penetrating injury = Skade forårsaket av en spiss gjenstand (kniv, glasskår, prosjektil, fragmenter slynget ut i forb. med en eksplosjon) som medfører kommunikasjon mellom fra utsiden til innsiden av hulrommet – for eksempel til abdominalhulen. NB! Penetrerende brukes bare når det er en skade som går gjennom alle lagene til hulrommet – stikkskade mot buken som bare går inn til muskellaget er ikke en penetrerende bukskade

Perforation = Betyr hull i et hulorgan – for eksempel perforasjon av tarm. Kan skyldes stump skade som for eksempel drag eller trykk mot et hulorgan som medfører at veggen sprekker. Blære eller tarmperforasjon er eksempel på slike skader. Blæreperforasjon oppstår for eksempel dersom man kolliderer med skade mot bekkenet med full blære. I AIS sammenheng brukes uttrykket spesielt i forbindelse med karskader og intraabdominale organskader

Perilesional edema = Ødem oppstått rundt en lesjon

Pilon = En type distal intraartikulær tibiafraktur – se figur under.



Pipkin = Et klassifiseringssystem for caput femorisfrakturer

Pituitary gland = Hypofysen

Plexus = Består av de forskjellige nerverøttene fra medulla og dernest forgrener seg igjen til nervene som forsyner over- og underekstremitetene: Brachialplexus og sakral plexus

Posterior = På baksiden av kroppen

Proximal = I fravær av et godt norsk uttrykk så er det enklest å forklare med at proksimalt på benet eller en lemsdel så menes øverste/nærmeste del av benet/lemsdel i motsetning til distalt som menes lengst fra kroppen når man snakker om benet/armen. Proksimalt på leggen er for eksempel den delen av leggen nærmest kneet.

Q

Quadriplegia = Svekket nervefunksjon i alle fire ekstremiteter – motorisk og sensorisk.

R

Radiculopathy = Nedsatt funksjon – motorisk eller sensorisk av en eller flere nerverøtter – I AIS-sammenheng; Affeksjon eller skade av nerverot i forbindelse med skade i columna med trykk mot nerverot – kan være skiveskade, brudd med delvis avklemming av en rotkanal

Rupture = Avrivning eller brudd/sprekk av overflaten i et organ som skyldes enten indre eller ytre trykk/slag. Brukes i AIS om skader i kar, luftveier, hjerte, øye og abdominale organer

S

Schatzker = Et klassifiseringssystem for proksimale tibiafrakturer (tibia platå)

Segment = En del av et organ

Segmental loss = I AIS sammenheng: Brukes på karskader og frakturer. En betegnelse på traumatisk tap/avkutting av del av karet eller benet/nerve/muskel

Separation = I AIS sammenheng: En betegnelse på en tilstand hvor et organ eller kar er traumatisk kuttet over og delene er fullstendig adskilt

Septum = Skillevegg. Finnes i blant annet hjerte og nese

Shearing lesions = Skjæreskade. Beskrivelse av karakteristiske forandringer i hjernevev som oppstår i forbindelse med Diffus Axonal Skade.

Sinus = I AIS sammenheng to betydninger

1. Et hulrom i et ben. Finnes i skallen (frontalsinus), skallebasis (ethmoidalsinus, sphenoidalsinus) og maxillen (maxillarsinus)
2. Det store intrakranielle venesystemet som omgir dura og som samler blod fra hjernen. Består av cavernous, sigmoid, straight, superior longitudinal (sagittal) og transverse sinus

Sloughing = Løsning av dødt vev. I AIS sammenheng brukes uttrykket som beskrivelse av alvorlig brann inhalasjonsskade

Sprain = Overrivning av vev – brukes oftest om leddbånd, avrevet ligament i ledd

Strain = Muskel eller senefiber avrivning.

Stroke = Hjerneslag

Subcapsular = Under eller innenfor en kapsel som omgir et organ (nyre, lever, milt)

Subgaleal hematoma = Sjelden skade som kan forekomme hos nyfødte spedbarn. Består av blødning mellom to lag av skallebenet (galea aponeurotica og periost)

Subluxation = Delvis luksasjon – delvis luksasjon; det er kontakt mellom de to delene av et ledd i motsetning til luksasjon der det ikke er kontakt mellom de to delene av et ledd

Superficial = Overfladisk

Suprasyndesmotric = En type fibulafraktur som ligger over det syndesmotiske ligament (ligamentet som holder tibia og fibula i posisjon) – se figur infrasyndesmotric

Supratentorial = Cerebrum, den delen av hjernen som ligger over *tentorium cerebelli*. Se også «Infratentorial»

T

Tamponade = I AIS sammenheng: Hjertetamponade. Beskriver en tilstand hvor det er stor blødning innenfor pericard eller mediastinum som klemmer av hjertet og minsker slagvolumet – hjertets pumpeevne reduseres med redusert blodmengde til kroppen

TBSA = Total Body Surface Area. System for utregning av prosentvis utbredelse av brannskade

Thoracic duct = Stort lymfe oppsamlingsystem på bakre thoraxvegg som fører lymfen til de store venene

Thrombosis = Blodpropp i et blodkar som forhindrer blodflow

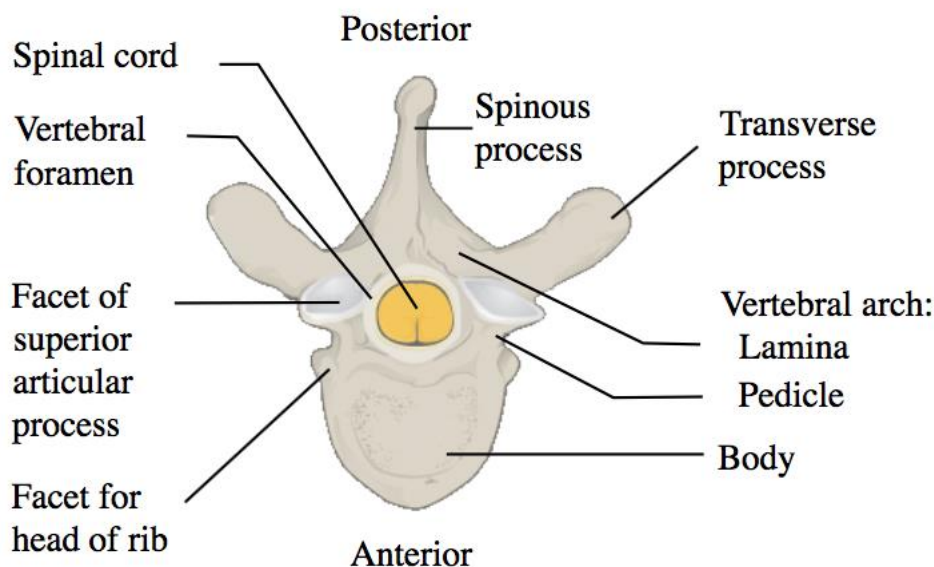
Transection = Total traumatisk adskillelse av blodkar eller tarm

Transient = Forbigående. I AIS sammenheng brukt som beskrivelse av forbigående nerveutfall i forbindelse med medullaskade (Spine).

Transsyndesmotic = En type fibulafrakstur som ligger gjennom det syndesmotiske ligament (ligamentet som holder tibia og fibula i posisjon)

Transverse = På tvers. I AIS sammenheng to betydninger

1. Transverse process/Processus transversus: En del av en vertebra – se figur under
2. En type fraktur på lange rørknokler hvor frakturen går på tvers av benet



Trigone = Del av urinblæra som omfattes av trekanten mellom de to utførselsgangene for ureter og utførselsgangen for urethra

Tympanic membrane = Trommehinnen

U

Unifocal = Fokuset/Begrenset til en del, oppstått et sted. Brukes i forbindelse med beskrivelse av proksimal humerusfraktur

Unilateral = Ensidig

V

Valve = Klaff – i AIS-sammenheng; hjerteklaff

Vascular = Generell betegnelse på blodkar

Vertebra(e) = Ben i ryggraden med kompleks struktur. I alt 24 vertebrae fordelt på tre regioner

Vessel = Blodkar

Vestibular apparatus = Struktur i øret med betydning for koordinering og balanse

W

Weber = Et klassifiseringssystem for ankelfrakturer

Wedge = Kileformet. Brukes som beskrivelse av fraktur i kolumna

Winqvist = Et klassifiseringssystem for femur og tibiafrakturer